



Douzième assemblée publique annuelle de la CCL

Accueil et mot
d'ouverture

Alistair
Johnston,
président



Canadian Dairy
Commission

Commission
canadienne du lait

CONSEIL D'ADMINISTRATION



Jennifer Hayes, Commissaire - Alistair Johnston, Président, Serge Riendeau - Chef de la direction



Canadian Dairy
Commission

Commission
canadienne du lait

CONSEIL D'ADMINISTRATION



- ✓ Orientation stratégique
- ✓ Plan d'entreprise et budgets
- ✓ Rapport annuel et états financiers
- ✓ Pratiques et politiques de gouvernance
- ✓ Plan de relève
- ✓ Systèmes informatiques et pratiques de gestion



PRISE DE DÉCISION

Équipe de la haute direction

- Directrice principale, Opérations commerciales et marketing
- Directrice, Services intégrés
- Directeur, Politiques et économie
- Directeur, Vérification et évaluation
- Secrétaire exécutive

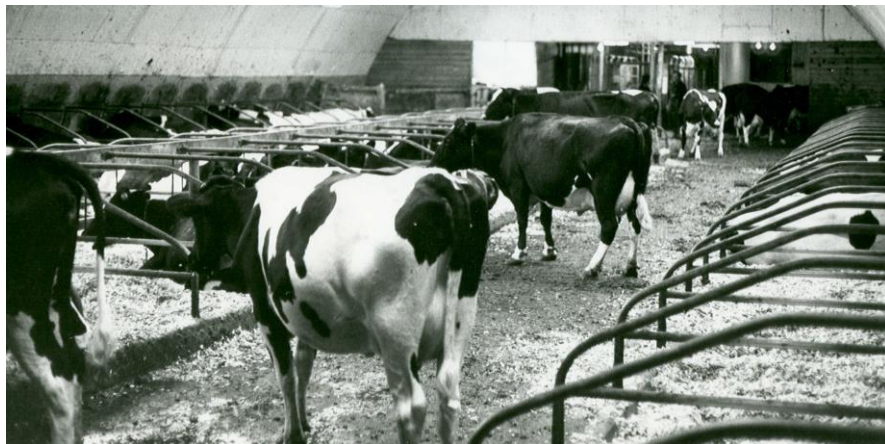
Conseiller spécial

- Ancien directeur, Opérations commerciales et marketing



MANDAT

- permettre aux producteurs de lait et de crème dont l'entreprise est efficace d'obtenir une juste rétribution de leur travail et de leur investissement et
- assurer aux consommateurs un approvisionnement continu et suffisant de produits laitiers de qualité



FAITS SAILLANTS DE 2018

- Auto-évaluation du CCGAL
- Circonstances exceptionnelles et prix de soutien
- Facturation de la protéine vraie
- Nouveaux calculs des besoins totaux et du quota total
- ACEUM (Accord Canada-États-Unis-Mexique)
- Initiative pour le développement de la main-d'œuvre



INITIATIVE POUR LE DÉVELOPPEMENT DE LA MAIN-D'ŒUVRE

Lancée le : 1^{er} avril 2018

Budget : 5 M\$

Objectif :

encourager la productivité, la concurrence et l'innovation au sein de l'industrie laitière canadienne en appuyant l'éducation et l'embauche d'une main-d'œuvre qualifiée

L'initiative comprend quatre programmes :

- Bourses pour les études supérieures (1,5 M\$)
- Programme de promotion de carrières (300 000 \$)
- Programme de formation (2 M\$)
- Programme de formation continue (1,2 M\$)



PROGRAMME DE BOURSES (1,5 M\$)

Objectif :

encourager les études supérieures dans le domaine de l'industrie laitière et accroître les possibilités de carrière dans l'industrie laitière canadienne pour les étudiants

Exemple de sujets de recherche :

- Ajouter de la valeur aux ingrédients laitiers
- Développer de nouvelles applications et des produits alimentaires laitiers qui reposent sur la biologie médicale
- Comprendre la matrice laitière et la fonctionnalité des produits laitiers
- Améliorer l'efficacité à la ferme
- Réduire les coûts de production du lait
- Améliorer la santé et le bien-être animal
- Optimiser le développement durable et l'efficacité écologique



PROGRAMME DE PROMOTION DE CARRIÈRES (300 000 \$)

Objectif :

encourager le développement, la production et la distribution de matériel qui fait la promotion des carrières et des occasions en éducation au bénéfice de l'industrie laitière canadienne

Demands : :

- Une demande conjointe entre une association de producteurs ou de transformateurs laitiers et un établissement d'enseignement reconnu, une organisation ou une technologie

Financement :

- Les bénéficiaires doivent financer au moins 50 % du coût total du projet



PROGRAMME DE FORMATION (2 M\$)

Objectif :

encourager les établissements de formation reconnus, en partenariat avec les associations des transformateurs laitiers, dans l'élaboration de programmes de formation à temps plein en transformation laitière. Ces programmes visent à répondre aux besoins courants et futurs du secteur canadien de la transformation laitière

Projets approuvés :

- Un nouveau programme d'études postsecondaires sur la fabrication de fromage, en anglais et en français.
- Collège La Cité et Collège Conestoga, et l'ODC, Ont.
- 546 000 \$
- Lancement prévu en septembre 2019



PROGRAMME DE FORMATION CONTINUE (1,2 M\$)

Objectif :

encourager les établissements de formation et les organisations reconnues, en partenariat avec les associations de l'industrie laitière, dans l'élaboration de programme d'éducation continue et de cours destinés aux employés qui travaillent dans des usines et des fermes laitières, dans le but d'approfondir leurs compétences et d'améliorer l'ensemble de leurs habiletés

Projets approuvés :

- Séries de formations pour les employés de fermes laitières, Collège Lakeland et Alberta Milk, Alb., 26 000 \$
- Young Milkers, Comité sectoriel de main-d'œuvre et UPA, Qc, 5 000 \$



UN SECOND APPEL DE DEMANDES
DÉBUTERA LE 1^{ER} FÉVRIER 2019

ingrédientLAITIER.ca





RAPPORT FINANCIER ET CONTRÔLES

Commissaire et
présidente, Comité de
vérification

Jennifer Hayes



Canadian Dairy
Commission

Commission
canadienne du lait

STOCKS

Beurre dans le cadre des :

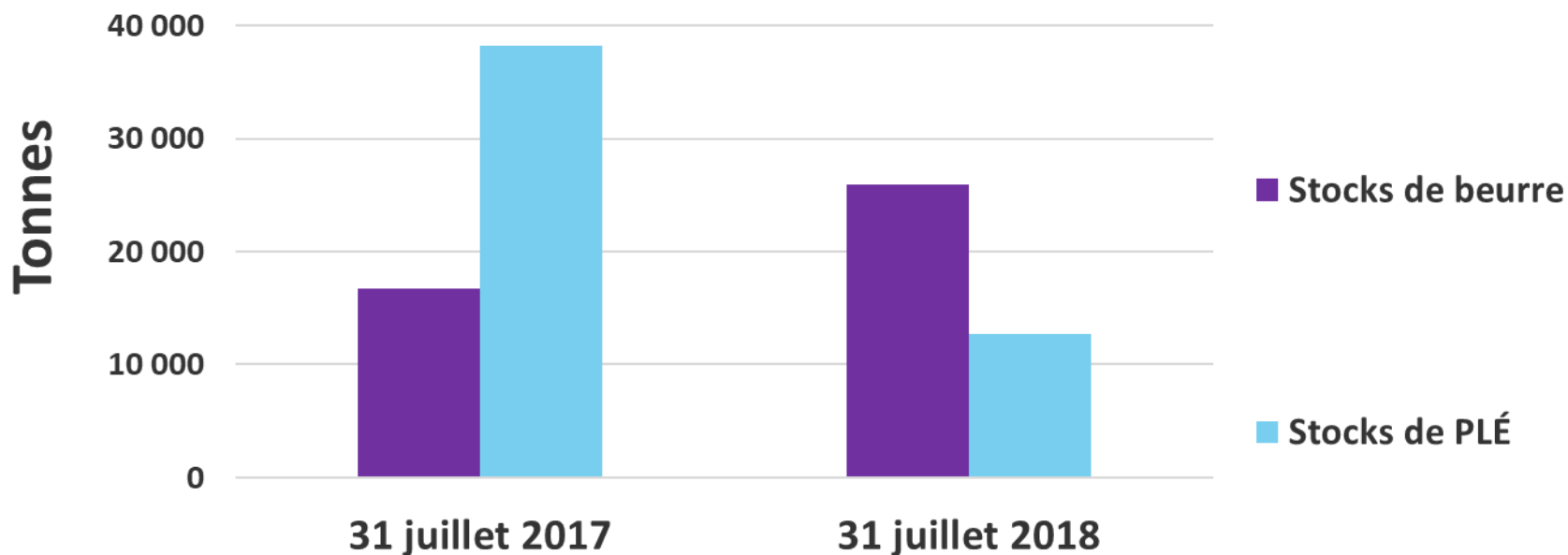
- Programmes intérieurs de saisonnalité
- Beurre importé en vertu des obligations du Canada envers l'OMC

Poudre de lait écrémé (PLÉ) dans le cadre du :

- Programme de retrait des surplus



STOCKS



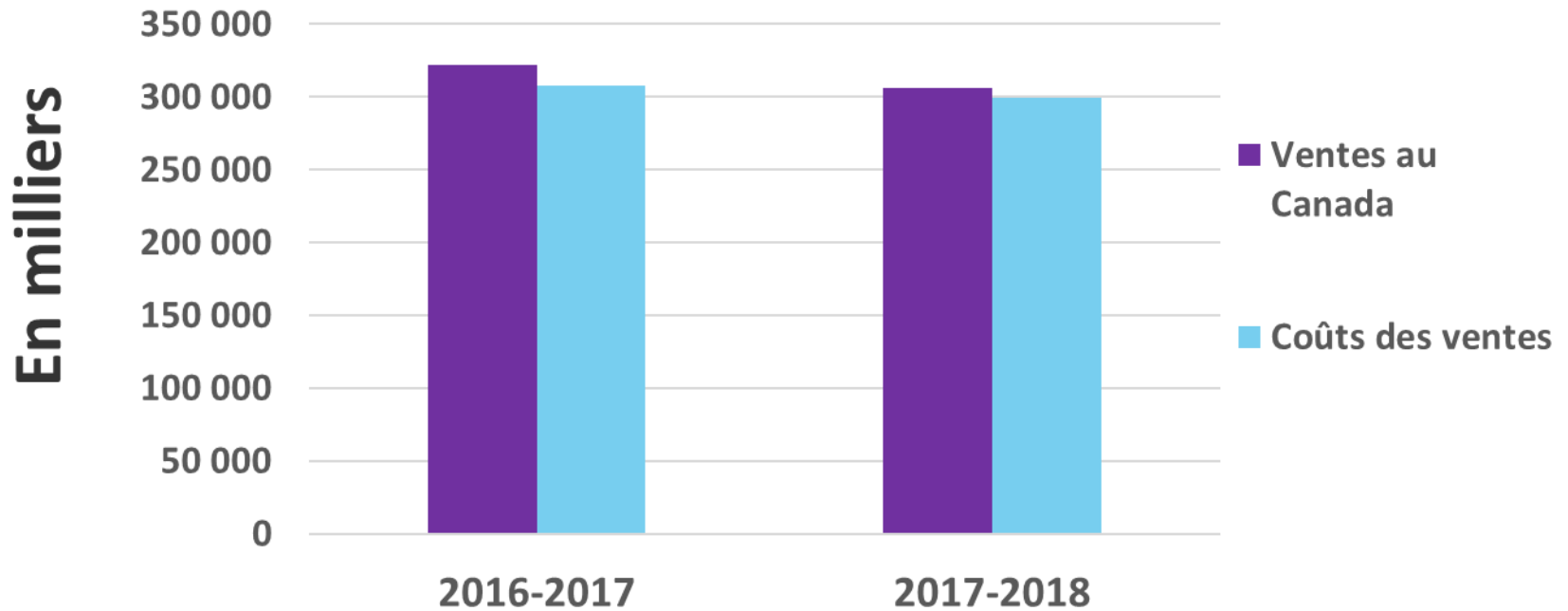
Valeur totale : 176 905 \$
(en milliers)

221 970 \$

- ↑ Hausse des stocks de beurre du plan B, qui avait une valeur monétaire élevée
- ↓ Diminution des stocks de PLÉ



ACTIVITÉS INTÉRIEURES



Profit brut :
(en milliers)

14 096 \$

6 932 \$

↓ Diminution des ventes de beurre importé

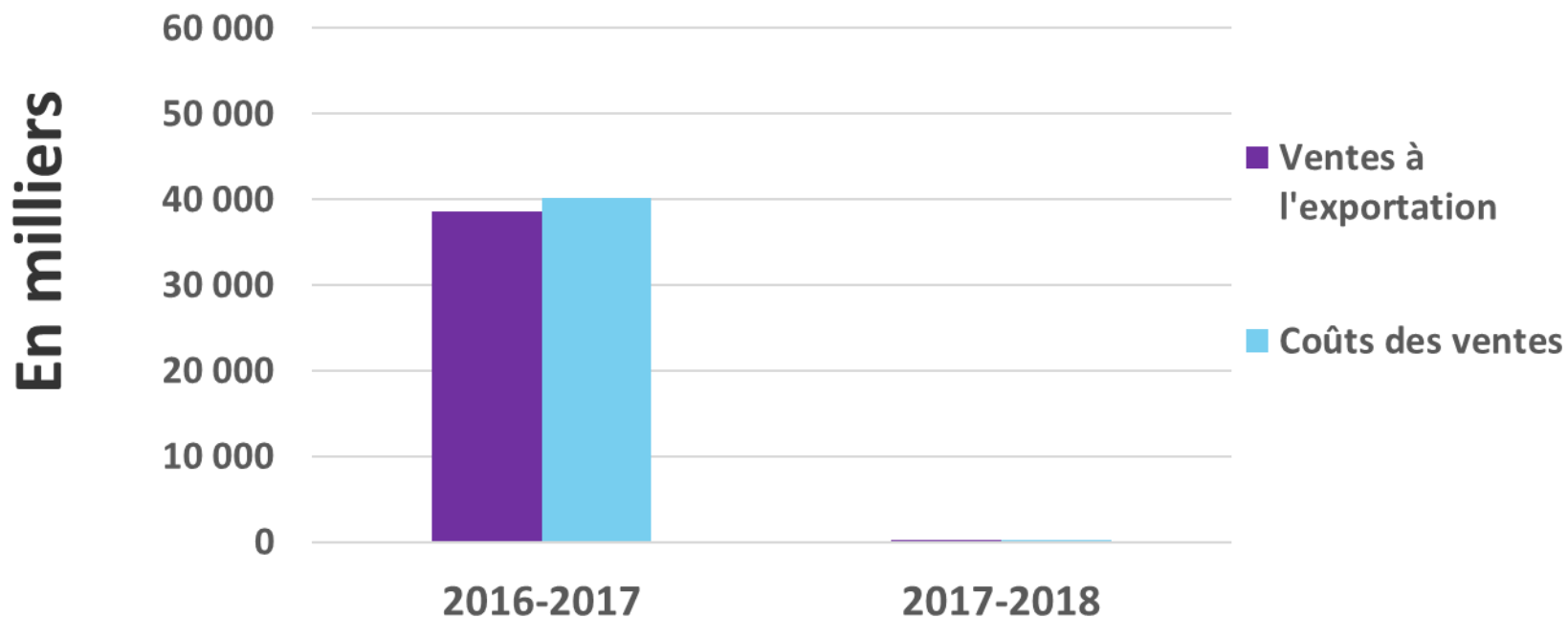
↑ Augmentation des ventes de beurre intérieur et plus grand revenu sur les ventes de poudre de lait écrémé



Canadian Dairy
Commission

Commission
canadienne du lait

ACTIVITÉS D'EXPORTATION



Profit brut (perte) :
(en milliers)

(1 570 \$)

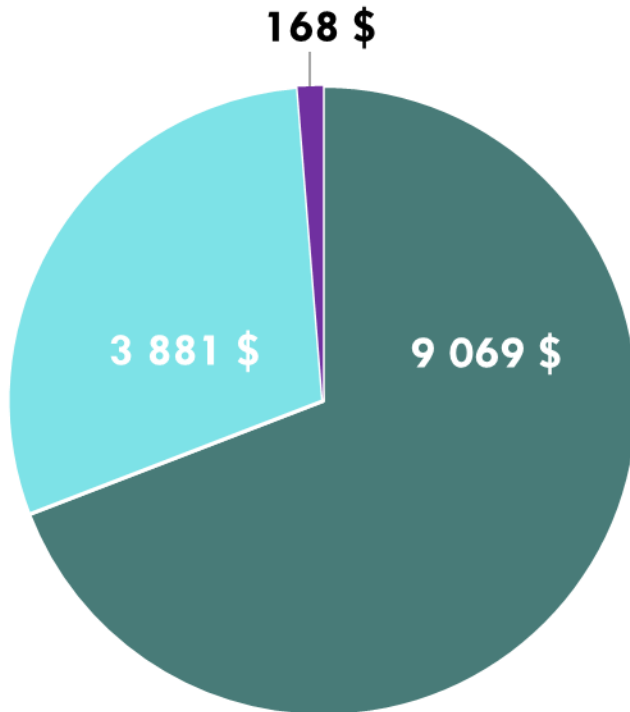
46 \$

↓ **Aucune vente de poudre de lait écrémé**



AUTRES REVENUS

En milliers

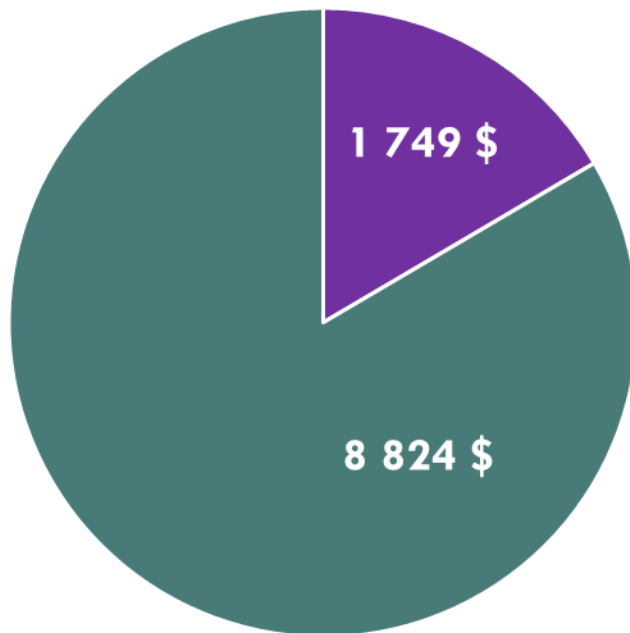


- Financement provenant des mises en commun
- Financement par le gouvernement du Canada
- Services d'audit



CHARGES OPÉRATIONNELLES ET FRAIS D'ADMINISTRATION

En milliers



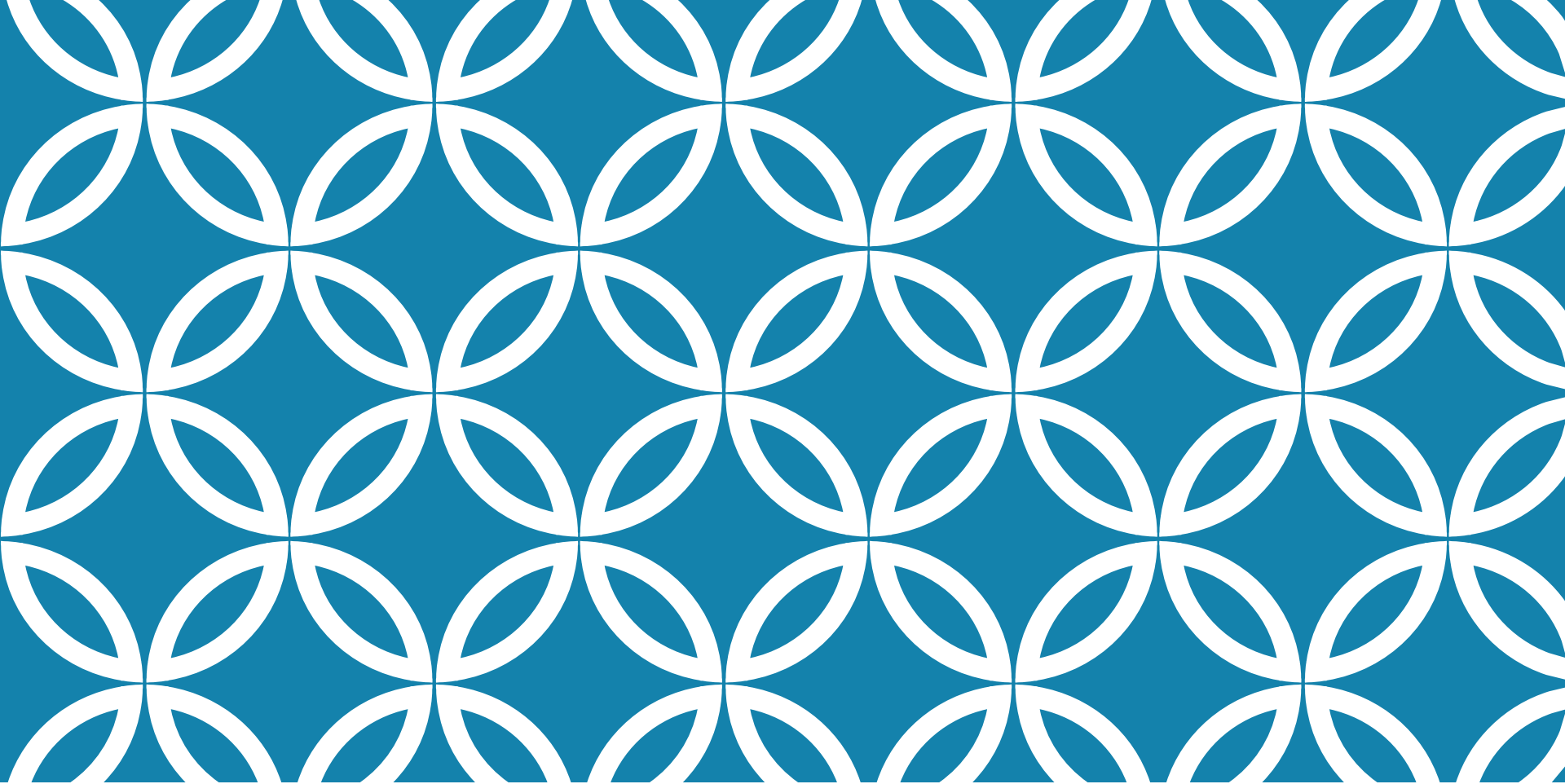
- Charges opérationnelles
 - Initiatives de l'industrie
 - Étude sur le coût de production
 - Autres charges
- Frais d'administration
 - Salaires et avantages du personnel
 - Autres frais d'administration (loyer, déplacement, soutien administratif)



RÉSULTATS GLOBAUX

- Excédent d'exploitation 2017-2018 **10,9 M\$**
 - Remboursé aux agences et offices provinciaux suivant une décision du CCGAL
- Résultat global total : **1,4 M\$**
- Résultats non distribués en 2017-2018 **34,6 M\$**





RAPPORT DU CHEF DE LA DIRECTION

Chef de la direction
Serge Riendeau



Canadian Dairy
Commission

Commission
canadienne du lait

RÉALISATIONS DE 2018

- Des marchés en croissance
- Le rôle de la CCL dans l'industrie
- Un système de gestion de l'offre bien administré, sensible aux signaux et bien compris
- Une CCL bien gérée



BUTS POUR 2018-2019

INVESTISSEMENTS, INNOVATION ET CROISSANCE DANS LE SECTEUR

LAITIER CANADIEN

Objectif quinquennal	Mesures de rendement pour 2018-2019	Cible pour 2018-2019	Résultats	% de réalisation
Les investissements et l'innovation ont mené à une croissance continue du marché au sein de l'industrie laitière.	Le nombre de litres de lait utilisés dans le Programme LPC	21 millions de litres		
	Taux de croissance du marché	0,5 % cumulatif	Les BTM ont augmenté de 1,9 % (calcul année sur année le plus récent) 3 % (TCAC sur 5 ans)	100 %
	Nombre de produits laitiers novateurs introduits par l'entremise du PIL	2	1	50 %

BUT POUR 2018-2019

LE RÔLE DE LA CCL AU SEIN DE L'INDUSTRIE

Objectif quinquennal	Mesures de rendement pour 2018-2019	Cible pour 2018-2019	Résultats	% de réalisation
La CCL est réputée être un facilitateur efficace et un contributeur clé de l'industrie laitière	Pourcentage des recommandations de la CCL aux comités de l'industrie qui ont été adoptées	75 %	1) Nouveau modèle de BT/QT et Politique de quota continu 2) Création du GTEC-7	100 %
	Nombre d'invitations reçues comme conférencier, facilitateur ou formateur lors de réunions organisées par des organismes autres que la CCL (excluant les rapports aux assemblées annuelles des offices provinciaux)	12	25 (parmi les commissaires et le personnel)	100 %
	Nombre d'inscriptions aux modules de formation en ligne de la CCL	10	5	50 %

BUTS POUR 2018-2019

ADMINISTRATION DU SYSTÈME DE GESTION DES APPROVISIONNEMENTS DE LAIT

Objectif quinquennal	Mesures de rendement pour 2018-2019	Cible pour 2018-2019	Résultats	% de réalisation
Un système de gestion de l'offre bien administré, sensible aux signaux et bien compris	Temps entre la réception des données des mises en commun et l'allocation de quota et les transferts monétaires.	9 jours maximum		Cette année, la cible a été atteinte tous les mois jusqu'à maintenant.
	Nombre de vérifications	45 vérifications de la classe 3(d) 40 vérifications des participants au PPCSL 40 vérifications de la classe 7	En date du 1 ^{er} janvier 2019 : Classe 3(d) = 21 PPCSL = 10 Classes 7 = 17	En date du 1 ^{er} janvier 2019 : Classe 3(d) = 47 % PPCSL = 25 % Classes 7 = 43 %
	Les revenus totaux des producteurs augmentent grâce à la croissance.	1 %	1) 2,34 % (revenus année sur année les plus récents) 2) 3,28 % (revenus TCAC sur 5 ans)	100 %
	Quota comme pourcentage de la demande	Le quota est entre 99 % et 101 % de la demande	99,42 % (12 derniers mois du QTM en pourcentage des BTM sur 12 mois)	100 %

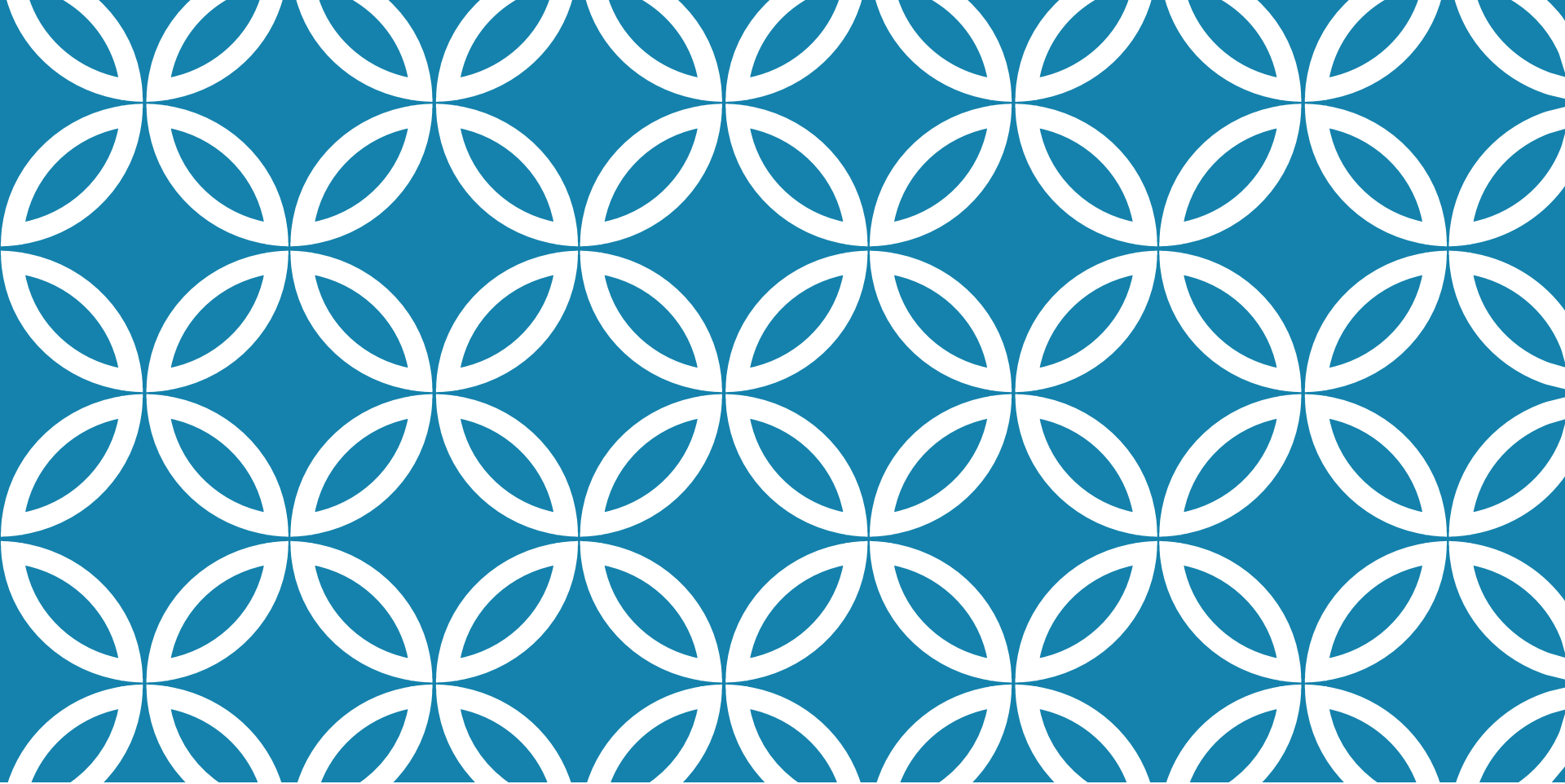


BUTS 2018-2019

UNE CCL BIEN GÉRÉE

Objectif quinquennal	Mesures de rendement pour 2018-2019	Cible pour 2018-2019	Résultats	% de réalisation
La CCL est organisée et a les ressources pour appuyer l'industrie laitière dans l'avenir.	Satisfaction des employés mesurée au moyen d'un sondage annuel	80 % ou plus	En attente des résultats du SAFF – il sera difficile d'obtenir un pointage unique	0
	Nombre d'outils ou de politiques élaborés et adaptés pour mieux servir l'industrie.	4	Quota mensuel (octobre 2018) Nouveaux stocks cibles de beurre Deux études sur la protéine vraie	75





MOT DE LA FIN DU PRÉSIDENT

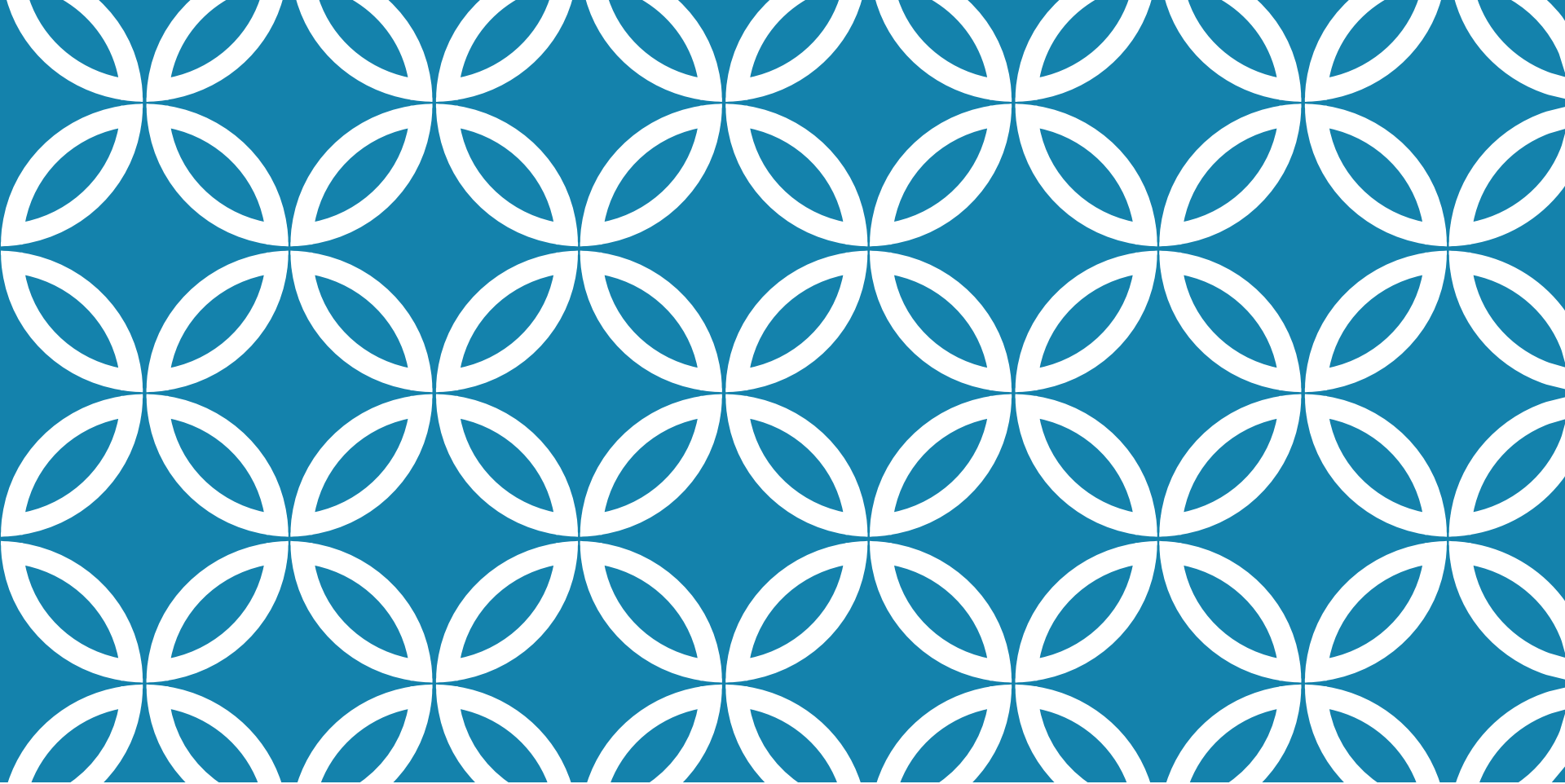
Président de la
CCL

Alistair
Johnston



Canadian Dairy
Commission

Commission
canadienne du lait



Période de questions



Canadian Dairy
Commission

Commission
canadienne du lait